

山地灾害社会心理调查分析

岳丽霞, 欧国强, 张秋英

(中国科学院 水利部 成都山地灾害与环境研究所, 四川 成都 610041)

摘要: 以社会心理学、灾害社会学与社会行为学等理论为基础, 采用问卷调查的形式, 探讨人们在山地灾害发生的灾前、灾时、灾后的心理反应与行为特征, 从社会心理学的角度来探讨山地灾害的防治, 从而为山地灾害防灾减灾提供必要的社会心理学对策。

关键词: 社会心理调查; 灾害意识; 宣传教育

文献标识码: A

文章编号: 1000-288X(2006)02-0057-04

中图分类号: B845.6

Social Psychological Survey and Analysis on Mountain Hazards

YUE Li-xia, OU Guo-qiang, ZHANG Qiu-yin

(Institute of Mountain Hazards and Environment, Chinese Academy of Sciences and Ministry of Water Resources, Chengdu 610041, Sichuan Province, China)

Abstract: Based on theories of sociopsychology, disaster sociology and sociobehaviorism, and results from questionnaire surveying, the authors discussed human beings' psychology and behavior characteristics of mountain hazards before, in, and after hazarding, and offered sociopsychology countermeasures for mountain hazards alleviation.

Keywords: social psychology survey; disaster consciousness; propagandize education

山地灾害是一种地域性较强的自然灾害, 主要分布在我国西部的贫困山区。它的研究致力于防治工程技术的探索, 及山地灾害预警预报系统的建立, 相对忽略了由于人们的灾害意识淡薄、不正确的避灾行为而造成损失的研究, 同时关于灾后除对特定区域造成严重的人员伤亡和财产损失、给民众生活带来极大的冲击外, 对灾害诱发形形色色的非常态社会心理很少涉及, 直接影响社会的安定和稳定。充分估计和及早防范未来严峻事态发生, 对突发性山地灾害降临可引发的消极心态与群体逆反行为进行正确疏导、劝慰和化解, 提高公众应灾心理素质, 同时从措施上加以制约和规范, 将有助于危难时刻区域社会的稳定, 增强社会应急防御和灾后自救互救的凝聚力, 从而使政府统一指令下的社会防灾抗灾活动得以正常开展。

本文以在四川、云南、甘肃所进行的山地灾害社会心理调查实践, 试对调查中显露的几种主要山地灾害社会心理特征进行粗浅探讨, 进而针对山地灾害意识及灾害心理提出山地灾害防治的社会心理措施。

1 研究对象与方法

1.1 研究对象

本调查的时间是 2004 年 2—4 月。根据山地灾害地域性特点, 研究对象选取山地灾害易发的中国西

部的 3 个省区: 四川、甘肃、云南。本调查研究所选地区近几年都先后发生过大型或小型的泥石流、滑坡等山地灾害, 属于中国泥石流、滑坡等山地灾害集中的地区。调查考虑到了调查对象在空间上的分布, 从灾害易发的山区农村到大城市, 都有相当比例的分配, 以保证在较大的范围内对不同的公众进行山地灾害社会心理调查, 其中有一半的调查样本是在“泥石流天然博物馆”的云南东川取得。调查样本具有较强的代表性。

1.2 调查方法

调查采用重点集中与公共场所相结合的方式, 选用社会心理学研究的问卷调查法, 并适当运用访谈法, 样本采用了随机抽样调查的方法。调查共散发“调查问卷”1 400 余份, 回收调查问卷共 1 200 余份, 选择抽取有效问卷 1 025 份作为调查分析样本。问卷共 20 题, 分别从人们对山地灾害的了解程度及了解方式; 灾前人们的灾害意识, 包括人们对灾害风险的看法及态度, 人们对灾害传闻的态度; 灾时人们的心理状态, 人们在灾时的避难行为趋向; 灾后人们的心理及行为反应; 以及人们对防灾减灾知识和常识的了解情况; 包括人们对灾害消息的了解程度, 人们对目前防灾减灾工作的了解程度, 人们对防灾减灾工作的意见和建议等几个方面做了调查分析。本次调查是在

较广泛的社会领域中进行的,调查了不同年龄、不同文化程度、不同职业、不同地区的人。数据的处理采用统计分析软件 SPSS10.0 及 EXCEL。

2 公众的防灾减灾意识

灾害意识对人们的防灾减灾和治灾是有重大影响的。建立科学的灾害意识,人们对面临的灾害就会处于有准备的主动状态,包括应对灾害的警惕性,从而采取防患于未然的实际行动,建立有力的预防灾害的恰当措施;相反,如果人们没有灾害意识或者没有正确的灾害观念,灾害到来时便会措手不及,从而增加灾害损失及不必要的人员伤亡。因此,我们应加强对灾害意识的调查研究工作。

2.1 灾害意识

由表 1 可以看出,人们对天气预报比较关心,这有各种原因,比如为了旅游、出差等不便在雨天进行的活动。这种意识对预防山地灾害是非常必要的。同时可以看出人们的在灾害发生时切断电源以及下雨天不选择出行的意识也较高,这适当地减小了由于一场突发性山地灾害而引起次生灾害的可能性。而当问及是否学习减灾常识、观察自然变异、准备应急物品、准备躲避场所等时,人们的反应呈反向变化,人们这方面的灾害意识很低,当一次山地灾害发生时,人们缺乏必要的心理准备,盲目避灾在所难免。

表 1 公众的山地灾害意识

调查项目	回答“是”		回答“基本是”	
	人数	百分比/%	人数	百分比/%
看天气预报	544	53.1	340	33.2
灾时切断电源	444	43.3	286	27.9
学习减灾常识	173	16.9	314	30.6
观察自然变异	161	15.6	215	21.0
准备应急物品	141	13.8	184	18.0
准备躲避场所	213	20.8	200	19.5
下雨天常出行	95	9.3	90	8.8

2.2 不同职业、不同文化程度的人们对灾害保险的了解程度

灾害保险可以为灾民提供一定的物质保障,在某种程度上也增强了人们对灾害后果的心理承受能力。图 1 为不同职业的人们对灾害保险了解程度的差异。科技人员对灾害保险的了解程度相对高些,这主要与他们的知识层面较广有关。相对而言,军人以及学生对灾害保险的了解程度要小。但总体而言,人们对灾害保险的意识程度普遍很低,都在 20% 以内。比较不同文化程度的人们对灾害保险的态度(见图 2)。

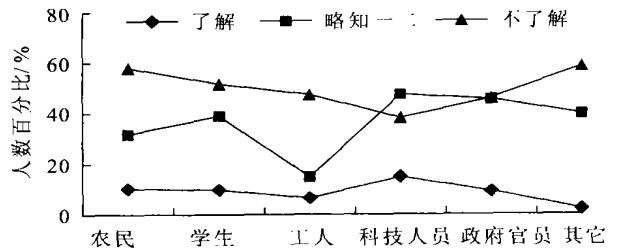


图 1 不同职业的人们对灾害保险的了解

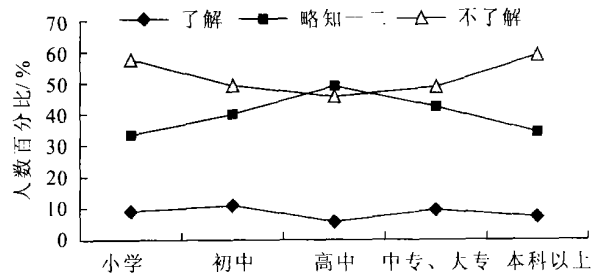


图 2 不同文化程度的人们对灾害保险的了解程度

由图 2 可以看出,人们对灾害保险的了解并不与文化程度的高低成正比关系,总体而言,人们对灾害保险的了解非常有限。

2.3 对灾害消息的了解

从表 2 可以看出,年龄大的、文化程度高的干部中知道这类问题的居多。可以认为,年龄大的人对丹巴泥石流灾害的了解较多;文化程度高的人,干部以及工人对这一事件知道的更多。年龄小的人、文化程度低的人以及农民对这类问题的关心程度较低。

表 2 不同年龄,不同文化程度,不同职业对是否知道四川丹巴泥石流事件的对比

年龄	回答“是”/%	文化程度	回答“是”/%	职业	回答“是”/%
18 岁以下	15.4	小学以下	10.6	农民	15.9
19~ 35 岁	30.7	初中	18.6	工人	40.6
36~ 50 岁	38.8	高中	28.9	学生	23.1
51~ 65 岁	39.6	中专、大专	38.0	干部	42.5
65 岁以上	61.9	本科以上	38.6	其它	30.8

2.4 不同文化程度、不同职业的人对发现灾害征兆时的态度

当问及人们对发现灾害征兆后是否报警时,不同文化程度的人有较为明显不同的反应。在发现灾害征兆时选择马上报警的人跟文化程度的高低有较好的拟合,小学文化程度的人们只有 27.3% 选择发现灾害征兆时报警,而有 40.9% 的人选择通知他人,这也与小学文化程度的人们大多是易发灾害区的村民,

与有无报警设施有关。不同文化程度的人对灾害征兆报警态度的反应曲线有些相似, 农民对发现灾害征兆后报警的选择较小, 很多人还是选择了通知他人的方式。只是比较令人担忧的是农民中面对这种情况时有接近 10% 的人不知怎么办。

3 山地灾害避灾行为的趋向

不同文化程度、不同职业、不同性别的人们对灾害来时的避灾方式不同, 很多人采取了不正确的避灾方式, 造成了不必要的生命财产损失。

3.1 不同文化程度的人对泥石流灾害的避灾行为

在遭遇泥石流灾害时, 应对方式正确与否并不与一个人的文化程度成正比, 很明显, 高中文化程度的人应对泥石流有些盲目, 这主要与这种文化程度的人一般直接接触泥石流灾害的几率较小, 平时又一般很少学习到怎么去应对泥石流等山地灾害的有关知识, 使得他们在面对泥石流等山地灾害时更表现出盲目从众与茫然; 相反, 文化程度较低的村民见得较多, 经验相对较多, 应对泥石流方式较为可取; 而文化程度较高的人会通过媒体等接触到避灾知识, 会采取较为正确的应对方式。

3.2 不同职业的人对泥石流灾害的避灾行为

对比不同职业的人应对泥石流灾害, 其应急方式如图 3 所示。

由图 6 可以看出, 高中文化程度的工人对泥石流的应对方式主要是跟着人群跑, 这与不同文化程度的人应对泥石流灾害避灾行为比较相似。

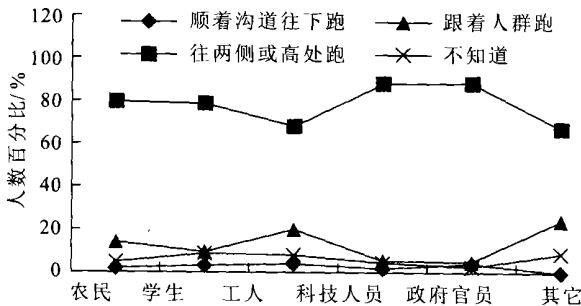


图 3 不同职业的人应对泥石流的方式

3.3 不同性别的人对泥石流灾害的避灾行为

男性比女性在遇到泥石流时镇定, 选择较为正确的躲避方式(图 4)。

4 人们对山地灾害的认识

山地灾害是一种区域性、突发性的灾害。常常让人防不胜防, 而且多发生在偏僻的山区, 很多人认为山地灾害是自然现象, 不可预防; 也有人持迷信的想

法。本文就此问题了解人们心理反应, 其反应曲线如图 5 所示。

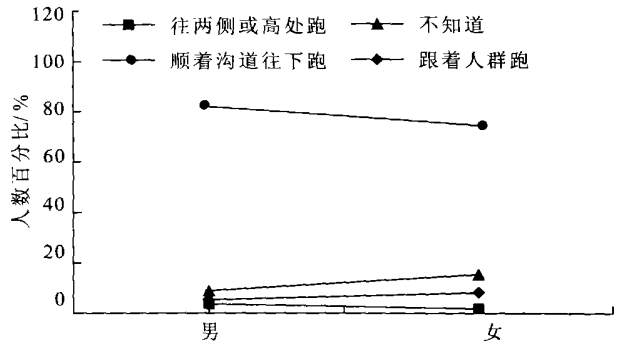


图 4 不同性别的人应对泥石流

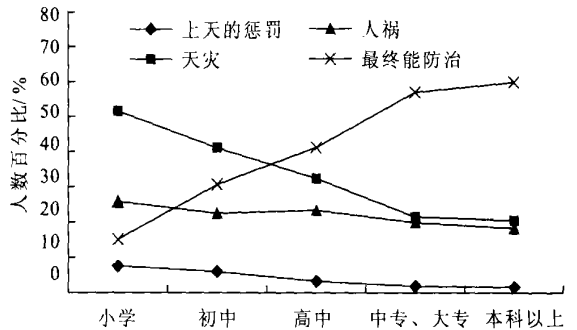


图 5 不同文化程度的人们对山地灾害的认识

图 5 表明, 被调查的人中, 认为最终能防治的人数百分比与文化程度成正比趋向, 而认为是天灾的人数百分比与文化程度几乎成反比趋向。

5 结论

这次调查, 我们主要旨在探讨人们的山地灾害意识及显露的一些山地灾害社会心理。目的在于针对山地灾害特殊的意识及社会心理探讨山地灾害防治的社会心理对策。通过调查, 我们发现以下问题。(1) 人们的山地灾害意识普遍很低; (2) 灾害保险是灾害发生后的一种物质保障, 人们对灾害保险的认识体现出 3 点: 农民接触灾害较多, 认识较高; 科技人员风险意识较高, 认识较高; 学生及其它如工人等职业人员认识相对要低; (3) 很多人在遭遇山地灾害时, 不知如何是正确避灾, 避灾心理明显趋向于从众心理, 人们对山地灾害的认识很多还处于被动局面。(4) 人们对山地灾害的认识程度与人们的文化程度有较大的正相关性。

(下转第 64 页)

4 结 论

锡林浩特市位于锡林郭勒草原腹地,是最典型的温带草原。该区具有广阔的优质草场资源,中、高覆盖度草场占全区总面积 85% 以上,是该区景观的主导类型。但 1995—2000 年,锡林浩特草场资源退化趋势明显,高覆盖度草场明显减少,中、低覆盖度草场以及未利用地不断增加,草场资源向着恶性方向发展。此外,城镇扩展,毁草开荒等人类活动也牺牲了大量优质草场。由于人类不合理的利用和干扰破坏,研究区的景观格局日益破碎化,其中草地景观要素破碎化明显。草地资源占近 90% 以上面积,是该市社会经济发展和生态环境建设的关键,其不断退化和破碎已成为严重社会经济和生态环境问题,影响该区农牧业正常生产和生态环境的持续发展,急需解决。

目前,建立草场保护区是保护草场资源的重要措施。草原保护法规定在草原重点地区应建立保护区。草场保护区的建立需合理规划。首先要求保护区具有牧草生长的良好条件;其次要求具有良好的分布格局,要相对集中,便于管理;且要尽量远离城市、耕地等地区,减少人类活动干扰^[10]。传统方法是据普查结果,按草原现状对草场资源进行规划,划定保护区。此方法需较长时间和繁多工作并存在很大的人为主观因素,无法满足快速合理确定草场保护区的要求。在总结前人研究的基础上,提出了一种遥感和 CA 模型技术相结合建立草场保护区的新方法^[11],在该区进行了实例研究,并取得了较为理想的结果。相信该方法将会在快速有效地规划草场保护区,合理保护和利用草场资源的研究中发挥积极作用。

(上接第 59 页)

通过调查,可以初步得出以下对策。(1) 要加大对山地灾害易发区政府官员宣传教育的力度,提高他们的警惕性,以便在灾害前后充分发挥其重要作用。(2) 对全社会来讲,要加强山地灾害宣传工作,每年适当开展 1~2 次宣传话动,以提高全民防灾减灾的意识和能力。(3) 由于不同文化程度的人对灾害认识明显不同,要加强文化程度低层次人们的灾害意识。只有通过灾害宣传教育的方式增进其认识,提高他们的灾害意识及灾时应变能力。(4) 对灾害宣传教育应包括灾前意识教育,灾时应变能力教育和灾后自救能力教育。

[参 考 文 献]

- [1] 陈佐忠,汪诗平. 中国典型草原生态系统[M]. 北京: 科学出版社, 2000. 307—317.
- [2] Henry N. Le Hou rou. Climate change, drought and desertification [J]. Journal of Arid Environment, 1996, 34 (2): 133—185.
- [3] Deborah L. Angell, Mitchel P. McClaran. Long-term influences of livestock management and a non-native grass on grass dynamics in the Desert Grassland [J]. Journal of Arid Environments, 2001, 49(3): 507—520.
- [4] 康爱民. 对锡林郭勒草原退化、沙化、水土流失的思考[J]. 水利发展研究, 2002, 2(6): 36—38.
- [5] 包玉山. 内蒙古草原畜牧业面临的问题及对策研究[J]. 内蒙古师范大学学报(哲学社会科学版), 2002, 31(1): 44—47.
- [6] 刘纪远,刘明亮,庄大方,等. 中国近期土地利用变化的空间格局分析[J]. 中国科学 D 辑, 2002, 32(12): 1031—1039.
- [7] 何春阳,史培军,陈晋,等. 北京地区土地利用/覆盖变化研究[J]. 地理研究, 2001, 20(6): 679—687.
- [8] 张惠远,蔡运龙,万军. 基于 TM 影像的喀斯特山地景观变化研究[J]. 山地研究, 2000, 18(1): 18—25.
- [9] 黄俊芳,王让会,师庆东. 基于 RS 与 GIS 的三河流域生态景观格局分析[J]. 干旱区研究, 2004, 21(1): 33—37.
- [10] 许志信,赵萌莉,韩国栋. 内蒙古的生态环境退化及其防治对策[J]. 中国草地, 2000(5): 59—63.
- [11] Chunyang He, Qiaofeng Zhang, Yuechen Li, et al. Zoning grassland protection area using remote sensing and cellular automata modeling—a case study in Xilingol steppe grassland in northern China[J]. Journal of Arid Environment, 2005, 63(4): 814—826.

[参 考 文 献]

- [1] 侯玉波. 社会心理学[M]. 北京: 北京大学出版社, 2002. 1—20.
- [2] 郭强,等. 灾害大百科[M]. 太原: 山西人民出版社, 1996. 634—638.
- [3] 赫葆源,等. 实验心理学[M]. 北京: 北京大学出版社, 1983. 4—42; 46—57.
- [4] 王子平,等. 地震社会学初探[M]. 北京: 地震出版社, 1989. 166—179.
- [5] 王子平. 灾害社会学[M]. 长沙: 湖南人民出版社, 1989.
- [6] 刘更才,等. 城市恐震心理分析与对策[J]. 灾害学, 1994, 3(9): 84—88.